

おおぞら

感謝ということ



理事長 檜谷まりこ

新年明けましておめでとうございます。

今年度(平成28年)の私達グループの標語は“感謝”という二文字です。

お互いに感謝の連鎖をしましょう。

仕事があることに感謝をしよう、嬉しいにつけ、悲しいにつけ仲間がいることに感謝をしよう、仕事を支えてくれる家族・隣人に感謝しよう。そう、そして日本に生まれたことにも感謝しましょう。私たちは難民となり母国を去らなければいけない人達の悲惨な現状をテレビや報道でどれだけ目にしていることでしょうか。

昨今の日本は太平の世に甘んじて、忍耐が無く、人々は不平不満のつぼで、欲望ばかりが先走りしているように思います。

しかし誰しも、戦後頑張ってくれた私たちの先人(父母、祖父、祖母)のことを心静かに想えば感謝しても、し足りないことばかりではないでしょうか。

そして私達の仕事も又、患者さん、ご利用者さんあつてのことだということ。その感謝をどのように表すのかは、(表現しなければ相手に伝わりません)いかに医療・看護・介護の仕事に責任感と真心を持ち対応していけるかということに尽きると思います。

これからますます医療界は厳しい時代に入ります。そして厳しい時こそ、医療人としての我々の本質が問われる時と思います。

更なる危機感・緊張感こそが私たちを一層引き締め、地域医療のためにより一体となり、真に成長した組織となれることを今年度の抱負といたしましょう。

【沼南会理念】

私たちは、医療・看護・介護のトータルサービスで、地域のみなさまが笑顔でいきいきと人生をおくることのできるよう支援します。

【沼隈病院理念】

私たちは、急性期医療から在宅医療までのトータルケアで、地域のみなさまの健康と安全な生活を支援します。

【患者のみなさまの権利】

1. 個人の尊厳と安全で安心な医療を平等に受ける権利
2. インフォームドコンセントと自己決定の権利
3. 診療情報の提供を受ける権利
4. プライバシーの保護と機密の保持の権利

感染症講座 かいせん ～疥癬について～

記事：療養病棟看護師長 住田貴臣

皆様こんにちは。沼隈病院感染対策チーム（ICT）の看護師 住田です。

感染症にはいろいろありますが、今回は年間を通して報告のある疥癬についてお話させていただきます。疥癬で命に関わる事はありませんが、感染すると物凄く痒いです。そう言う私も疥癬をもらった事があり、経験済みです。とにかく物凄く痒いです。掻きすぎて、『出血しても掻いてしまい痒くて眠れない』という経験をしました。

はじめに

疥癬は、ヒゼンダニ（疥癬虫）と呼ばれるダニが皮膚表面の角質層に寄生して起こる感染症です。肌と肌が直接接触することで感染するため、これまでは性行為に伴う感染が多かったのですが、近年は高齢者の介護行為などを介して感染し、施設内や家族内で流行することがあるので問題になっています。

そこで!!

まずは『発疹、痒みがある!』は、疥癬の疑いを持ってください!

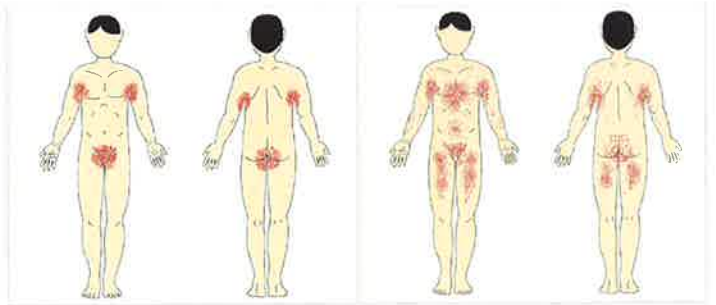
- ①臨床症状：痒みが夜に強くなり、眠れない。出血するほど掻きむしってしまう。赤い丘疹がある等。
- ②検査：患部の角質層をメス刃でこそぎ取り、顕微鏡検査を実施。
- ③疥癬患者との接触機会を含めた疫学的流行状況以上の3つで診断を行います。

疥癬の特徴

- 1、大きさは成虫で0.4mm位。
よ〜く目を凝らせば見えるかも?
- 2、人の皮膚でしか生存できない。
- 3、衣類に付いても衣類を掻き分け人の皮膚に進入できない。
- 4、疥癬の住みやすい場所がある。

(※好発部位は図1参照)

(図1)



当院で発見した疥癬と、疥癬のいた場所の写真



治療

治療はほぼ決まっております。内服か軟膏の治療がスタンダードです。診断がついた時点で治療を開始しますが、主治医の指示に従って服用・塗布をして下さい。治療を正しくすればほぼ完治しますので安心して下さい。

(※一部例外があり、長期ステロイド治療や免疫低下等がある場合には重症例あり)

最後に

疥癬は確定診断が難しい病気です。一番重要なことは、細かな観察と疥癬の疑いを持つことです。

ケアマネマイスターを取得しました！！

記事：山南居宅介護支援事業所 所長 岡崎美保

はじめに

平成 27 年度ケアマネマイスター広島に認定して頂きました。このような活動の場を与えてくださったことに、心より感謝申し上げます。いま、改めて責任の重さを痛感しているところです。

私のマイスター応募のきっかけは、2 年ほど前に「マイスターへ挑戦してみたら」と職場から声をかけていただいたことです。当時は、挑戦する自信もありませんでした。しかし昨年「頑張ってみなさい」と二度目のチャンスを頂き、せっかくの機会を頂いたと考え挑戦させていただくことにしました。

ケアマネマイスターとして

沼南会にケアマネジャーとしてお世話になり 8 年になります。日々、業務をこなすことで精一杯でしたが、職場の同僚や上司から様々な面で支えてもらい、気がつけば相談や意見を求められる場面が増えていました。

ケアマネマイスターに求められる仕事が、私にできるのだろうかという不安はありますが、ケアマネマイスターとしてスタートを切った今、自分自身がレベルアップ変化していかなければいけない、自分にできることは何なのかを考えて、微力ながら尽力していきたいと思えます。

今後に向けて

ケアマネマイスターとしての仕事はこれからです。私たちがとりまく環境は大きく変化していくものと考えられます。自己研鑽はもちろん、マイスターの活動で学んだことを地域に持ち帰り、利用者さんや家族、そして地域の方のために少しでもお役に立つよう、今後とも頑張っていきたいと思えます。また、栄養士という資格の強みも生かしつつ、多職種の見解や知恵を頂きながら、利用者・地域が支えられるようチームワークを大切にしていきたいと思えます。



介護支援専門員とは？

要介護者や家族などからの相談対応や、心身の状況に応じて適切なサービスを受けられるよう、市町村・サービス事業者・施設等との連絡調整を行う者であり、ケアプラン(介護サービス利用の計画書)を作成し、介護サービスの総合調整などを行うことから、地域包括ケアの中心となる専門職です。



「ケアマネマイスター広島」とは？

- 広島県独自の制度として、現場の第一線で活躍している介護支援専門員(ケアマネジャー)の中から特に優れた者を「ケアマネマイスター広島」として県知事が認定するものです。
- 「ケアマネマイスター広島」には、ケアマネジャーのトップランナーとしての姿を示し、他のケアマネジャーの目標や励みになると共に、相談・指導や研修講師などの活動を通じて、ケアマネジャーの資質の向上を図り、県民への介護サービスの質の向上につながっていくことを期待するものです。



睡眠時 無呼吸症候群 とは・・・

思い当たりませんか？
気になる方は
一度ご相談ください！

記事：沼隈病院検査課 課長 三笠正則

定義

SAHS（睡眠時無呼吸症候群）とは睡眠中に繰り返し呼吸が止まるため熟睡できずに、日中過度の眠気により仕事や会議中に居眠りしてしまったり、交通事故を引き起こしてしまうため社会的にも問題となっている病気です。SAHSの定義は、睡眠中に10秒以上の無呼吸あるいは低呼吸が1時間に5回以上あることです。



合併症

2002年に起きた居眠り運転事故以来SAHSが注目されはじめ、健常人と比べると交通事故発生確率は約7倍にもなりSAHSの重症度が高いほど事故発生率も増大するという報告がなされています。

また、合併症として正常人に比べ脳血管障害4倍、心疾患3倍、高血圧2倍の危険性が高まります。

症状

思い当たりませんか？

- 睡眠中に頻回の無呼吸を認める（本人は気づかないが）
- 日中の眠気
- 大きないびきをかく
- 肥満、高血圧、虚血性心疾患、糖尿病
- 起床時の頭痛、頭重感

睡眠時無呼吸検査の流れ

無呼吸の疑い

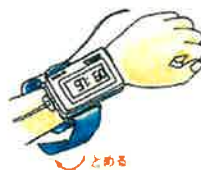
携帯型簡易検査(当院検査)

終夜睡眠ポリグラフ検査

治療

検査について

①リストベルトを取り付ける



③カニューラを鼻に装着する



②センサを左手人差し指に取り付ける



④スイッチを押して、おやすみください



自宅に携帯型の装置を持ち帰り、睡眠前にセンサーを取り付けて寝るだけの検査です。

検査する項目は鼻呼吸、酸素濃度、脈拍数で睡眠中の無呼吸や低呼吸の状態を調べます。

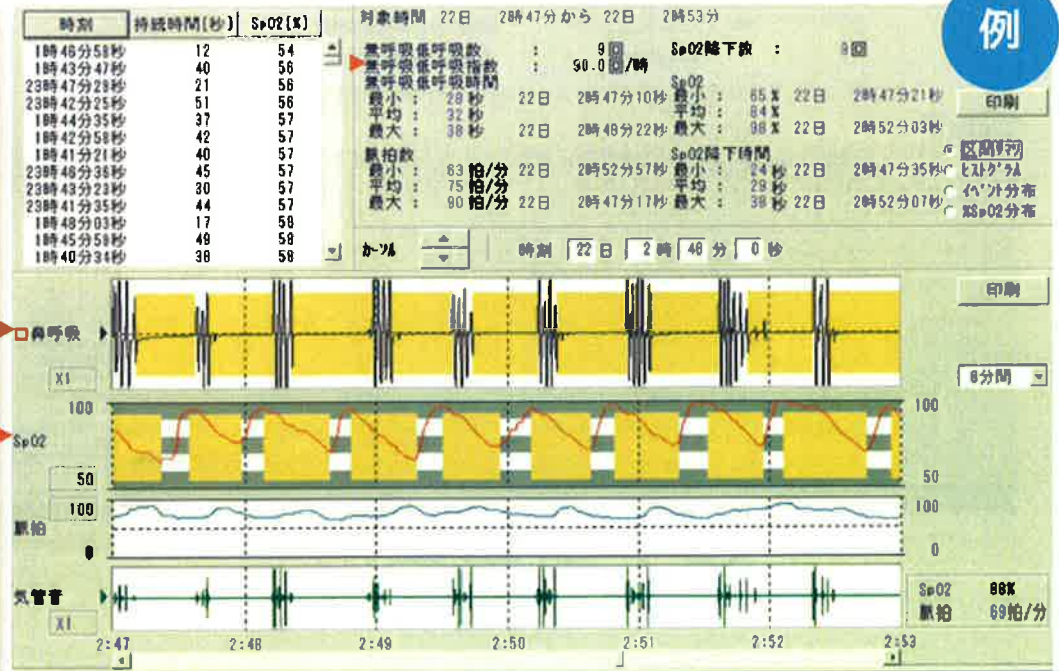
結果

【重症度判定】

無呼吸低呼吸指数により判定します。

- 軽症 5～15
- 中等症 15～30
- 重症 30以上

□鼻呼吸波形のないところが無呼吸となります。
SPO2 波形の低下しているところが無呼吸による酸素濃度低下です。



例

自己チェックしてみませんか？

あなたの睡眠に関する問診票

いい眠りしていますか？

次の8つの状況で眠気を4段階で評価してみましょう。

合計が11以上なら

睡眠時無呼吸症候群

の可能性ががあります



- 0点 うとうとする可能性はほとんどない。
- 1点 うとうとする可能性は少しある。
- 2点 うとうとする可能性は半々くらい。
- 3点 うとうとする可能性が高い。

質問事項	点数			
1) すわって何かを読んでいるとき (新聞、雑誌、本、書類など)	0	1	2	3
2) すわってテレビを見ているとき	0	1	2	3
3) 会議、映画館、劇場などで静かにすわっているとき	0	1	2	3
4) 乗客として1時間続けて自動車に乗っているとき	0	1	2	3
5) 午後に横になって、休息をとっているとき	0	1	2	3
6) すわって人と話をしているとき	0	1	2	3
7) 昼食をとった後 (飲酒なし)、静かにすわっているとき	0	1	2	3
8) すわって手紙や書類を書いているとき	0	1	2	3



住み慣れたご自宅で 必要に応じたりハビリを!!

このような不安ありませんか？



最近よく転ぶよ
うになってきた



歩行訓練や「段差解消」「手すり」など転びにくい環境づくりも考えます。



膝や腰が痛い



ストレッチや筋力訓練・自主トレーニングを指導します。



体が重くて介助
が大変



ご家族の方にも一緒に介助方法を指導します。



一人暮らしなので色々不安



定期的に訪問しケアマネジャーや他サービスと連携をとって不安が解消するよう相談にのります。



ムせて食べにくそう。
何を食べればいいのか分からない



自宅でリハビリ中に食事を摂りながら、家族とともに嚥下訓練や適切な食事形態を探します。



言葉が出にくくて、
会話する機会が減ってしまった



言葉が伝わりやすい方法を一緒に考えたり、口や舌の運動を行います。

まり訪問看護ステーション (事業所No.3454380019)

訪問リハビリテーション



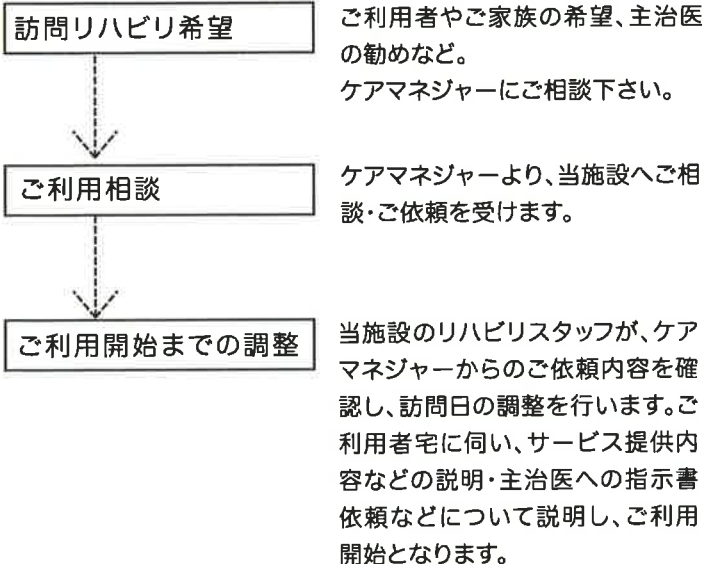
私たちがお伺いします!

明るく元気なスタッフです。一緒に楽しくリハビリしましょう!



(理学療法士9名 作業療法士1名 言語聴覚士1名)

訪問リハビリサービス開始までの流れ (介護保険ご利用の場合)



エリア拡大中!! (営業日:月曜日~土曜日)



現在、当事業所では沼隈・内海・松永地域を中心に鞆・水呑・尾道東部地域にも訪問しています。まずはご相談ください。

問い合わせ

訪問リハビリテーション 箱田まで
(電話:084-988-1165)

Numakuma Hospital

復職支援セミナー開催

受講料
無料

そろそろ現場に復帰したい もう一度資格を活かして働きたい
でも、看護の現場から離れていたからやっぱり不安…
そんなみなさん このセミナーで自信を取り戻しましょう！

2016.3.24 (木) 10:00~15:00

講義・演習：医療機器について、経管栄養・PEG（演習含む）・採血
BLS（一次救命処置）・AED・点滴静脈内注射
※その他ご希望がございましたら申し込み時にお申し出ください。

見 学：病棟見学、託児所見学（希望者）
意見交換会、セミナー受講者の経験談
全課程を修了された方には修了証書を発行します。
制服・昼食は当院で準備致します。

●申し込み締切

2016.3.22 (火) 17:00 まで

※当日は託児所の利用ができます。
お気軽にお問い合わせください。

前回の参加者より

病院を離れて、知識技術に遅れを感じる日々でしたが、自分に向上心が芽生えるようなセミナーでした。子どもがいても働ける環境だと実感しました。



information

沼隈病院 休日 乳がん検診 子宮がん検診 予約受付中 TEL 084-988-1888

当院では、乳がん検診と子宮がん検診の両方の検診を受けることができます

2016年

3月20日(日)

日曜日でも乳がんマンモグラフィー検査
子宮がん検診を受けられます。

乳がんは日本女性の10人に1人の罹患している、女性のトップです

「クーポン券(福山市・尾道市・府中市)」お持ちでないですか？

キャリアウーマンの皆様方へ

通常では、平日は仕事でなかなか検診に行けないけれど、日曜日も行けるのっていい、働いている女性の皆さんに、安心して3ヶ月(1月は産後)に1回検診を受けたいです。乳がん検診、子宮がん検診も同時に受けられるのがいいです。どうせ検診を受けるなら、安心を兼ねて検診を受けたいです。

乳がんマンモグラフィー検査
検診が受けられます。ぜひ、この機会をご利用ください。

クーポン券をお持ちの方 無料

福山市・尾道市の検診も受けられます。

	乳がん検診	子宮がん検診
福山市在住の方	福山市検診 1,800円	1,500円
尾道市在住の方	尾道市検診 500円	500円

※他の検診には条件がありますので、ご確認ください。

③名以上のグループで受診が可能な場合は
(送迎)を行いますのでご相談ください。

職員募集

見学は随時対応しています。

薬剤師
看護師・准看護師
介護福祉士・介護士

職場復帰をお考えの方、長いブランクのある方、しっかりサポート致します。託児所完備ですので幼いお子さまがいらっしゃる方も安心して働けます。また、放課後や長期休みの時の児童のお預かりもしています。

キャリア支援有り！
資格取得応援！
奨学金制度有り！



詳細はお問い合わせください



沼南会 経営管理部 084-988-1995

社会医療法人社団 沼南会

沼隈病院

☎(084)988-1888

常石医院

☎(084)987-0045

介護老人保健施設 めまぐま

(訪問リハビリテーション・通所リハビリテーション) ☎(084)988-1165

まり居宅介護支援事業所

☎(084)988-0065

まり高齢者複合施設 山南 ☎(084)988-1767

山南クリニック

まり介護付高齢者住宅 山南

まりショートステイ 山南

まりデイケア 山南

まり訪問看護ステーション

(訪問リハビリ)

まり訪問介護ステーション

山南居宅介護支援事業所



社会福祉法人 まり福祉会

まりホーム 熊野

☎(084)959-1166

まりホーム 内海

☎(084)986-2255

グループホーム めまぐま

☎(084)987-4115

まりデイサービス内海

☎(084)986-2200

求人のお問い合わせ

ホームページ

Facebook

沼南会 経営管理部

〒720-0402 福山市沼隈町大字中山南469-3

TEL(084) 988-1995 FAX(084) 988-1996

honbu@shounankai.com

沼隈病院 検索

沼隈病院は、救急指定を受けた
24時間診療の病院です。

急病やケガの場合は、休日や
18時以降も受け付けております。

